

Mnożenie przez Dzielenie Edukacja Dla Integracji

PL NL DE CZ SE EL LV LT FR



Program
Uczenie się
przez całe życie

Ten projekt został zrealizowany przy wsparciu finansowym Komisji Europejskiej. Projekt lub publikacja odzwierciedlają jedynie stanowisko ich autora i Komisja Europejska nie ponosi odpowiedzialności za umieszczoną w nich zawartość merytoryczną.

biuLEDIn

TEN NUMER WYDAJĄ: Czechy  i Francja 

Drodzy Czytelnicy!

Zaraz Święta Bożego Narodzenia i Nowy Rok, a to oznacza, że czas na kolejny numer **biuLEDInu**, kwartalnika projektu. To już drugie zimowe Święta w EDI'm, natomiast piąty raz spotykamy się na łamach. Aż chce się powiedzieć: **(piiip)**, jak ten czas leci! Przed nami jeszcze całe (a nawet z wąsem, bo aż siedmiomiesięczne) półrocze wzajemnej edukacji i wspólnej zabawy. Do odwiedzenia pozostali Partnerzy z dwóch spośród dziewięciu krajów, których oznaczenia widzicie w naszym logo. Tymczasem powspominajmy trochę i posnujmy. Plany posnujemy! Zapraszamy do lektury! ☺

1



Na zdjęciu: EDI na schodach przed bazyliką Sacré Coeur we wrześniu br. Z tyłu – panorama Paryża. Fot. Jarosław Zarychta.

Miniony kwartał...

...upłynął pod znakiem codziennej pracy w naszych organizacjach. To był pierwszy „od niepamiętnych czasów” okres bez żadnego wyjazdu w ramach projektu. Pozwoliło to nadrobić różnego rodzaju zaległości, ale też poplanować przyszłość. Co w ramach codzienności?

- mamy za sobą kolejne 3 comiesięczne, realizowane za pośrednictwem komunikatora internetowego, konferencje lokalnych/krajowych koordynatorów projektu, podczas których omawiamy sprawy bieżące i planujemy kolejne działania.
- na bieżąco redagowana jest nasza (przyszła) publikacja pt. „Lekcje Integracji”, w której opisujemy to, co robimy, czego się od siebie podczas mobilności i pomiędzy spotkaniami uczymy, a także staramy dzielić osobistymi wrażeniami dotyczącymi pracy i życia w ogóle. Fragmenty można śledzić na naszym blogu: <http://lekcjeintegracji.blogspot.com> (na zdjęciu strona tytułowa).
- wciąż na bieżąco aktualizujemy informacje o projekcie na naszych stronach internetowych. Adresy, jak zwykle, na (przed)przedostatniej stronie tego **biulEDInu**.
- w minionym kwartale ponownie ukazało się wiele publikacji nt. EDI’ego przygotowanych bądź zainicjowanych przez Partnerów. O projekcie pisały serwisy internetowe i prasa w kilku krajach.
- lubiany przez ponad 250 osób z wielu krajów profil EDI’ego na Facebook’u także „aktualizuje się” dzień po dniu: <https://www.facebook.com/pages/Edukacja-dla-Integracji/301654026623745>.



Następny kwartał...

...to znów mobilność. Tym razem będziemy gośćmi Partnera z Wilna (Uniwersytet Trzeciego Wieku), gdzie spodziewamy się pobrać nauki integracji na przykładzie i od Polaków zamieszkujących na Litwie, a przy okazji odwiedzić tzw. „Kaziuki” (nazwa wydarzenia związana jest z imieninami Kazimierza przypadającymi 4. marca, co roku!), tradycyjny jarmark miejski z towarzyszącym mu mnóstwem atrakcji i kolejnych okazji do poznania odmienności. Wizyty w instytucjach oświatowych i kulturalnych oraz spotkania z mniejszościami pomogą doświadczyć sposobów na codzienne współistnienie i praktycznego wymiaru integracji. Wiele sobie obiecujemy. Litwo – gotuj się! ☺



Poza tym – jak zwykle:

- trzy kolejne e-konferencje koordynatorów lokalnych;
- na bieżąco: blog, Facebook (na zdjęciu: strona startowa), publikacje elektroniczne i papierowe;
- następny numer **biulEDInu**;
- co tylko jeszcze wpadnie nam do głowy, a posłuży realizacji celów projektu.

Czy wiesz, że...

- ...EDI, z Partnerami z **9** krajów i łącznym budżetem **142 700,-** eur, jest prawdopodobnie największym projektem realizowanym obecnie w ramach Akcji Projekty Partnerskie Grundtviga;
- ...w toku realizacji projektu odbyło się dotychczas **7** tzw. mobilności (spotkań Partnerów), w których wzięło udział łącznie ponad **300** uczestników - pracowników i dorosłych słuchaczy wywodzących się z organizacji partnerskich. Wszystkich spotkań będzie **10**. Dobijemy do 400 uczestników? Dobijemy...;
- ...z uwagi na dzielące nas odległości „na co dzień” kontaktujemy się przy użyciu ICT. W ten sposób też - za pośrednictwem komunikatora Skype - odbywamy comiesięczne, robocze konferencje koordynatorów, w których zawsze bierze udział około **10** osób. Mamy za sobą **15** takich wirtualnych spotkań, z których notatki (podobnie jak wszystkie inne dokumenty i materiały powstałe w ramach projektu) umieszczamy w... internetowej chmurze;
- ...blog projektu pt. „Lekcje Integracji”, uruchomiony 15 września 2013 roku, miał już ponad **13 000** (trzydzieści tysięcy) odsłon. Czytany był w **35** krajach świata na **5** kontynentach;
- ...podczas mobilności zorganizowaliśmy **2** wystawy fotograficzne nt. działalności i efektów projektu (w Szwecji i Francji). Nasza kolekcja liczy ponad **4000** zdjęć i **30** filmów; wszystkie fruują w naszej chmurze. Przed nami jeszcze **2** takie wystawy – na Litwie i w Polsce;
- ...po każdej mobilności powstaje dowcipne „sprawozdanie” pisane wierszem, autorstwa niejakiego Brudnoskryby z organizacji niemieckiej. Jak łatwo policzyć, mamy już **7** takich kilkustronicowych poematów trzynastozgłoskowcem (mniej więcej). Poza tym powstało wiele wierszy (w tym kilka bardzo miłosnych) i **2** piosenki. EDI’ego tworzą bardzo zdolni ludzie!

EDI – kalendarium

- **2012 sie/wrz** – Sandomierz, przedstawiciele organizacji polonijnych z kilkunastu krajów członkowskich UE biorą udział w warsztatach nt. przygotowania projektów i pozyskiwania funduszy UE. Powstaje idea współpracy i zapada decyzja o aplikowaniu do Grundtviga.
- **2012 gru** – do życia powołany zostaje EDI, partnerzy pracują nad projektem.
- **2013 lut 11** – projekt Mnożenie przez Dzielenie – Edukacja dla Integracji formalnie złożony przez 10 organizacji partnerskich. Od ponad miesiąca działa już profil EDI’ego na portalu Facebook: <https://www.facebook.com/pages/Edukacja-dla-Integracji/301654026623745>.
- **2013 lip 01** – pojawia się informacja o przyjęciu projektu do realizacji już w pierwszej selekcji.
- **2013 sie 01** – rusza realizacja projektu w partnerstwie 9 organizacji.
- **2013 wrz 15** – rusza blog projektu pt. Lekcje Integracji: <http://lekcjeintegracji.blogspot.com>.
- **2013 paź 02-06** – pierwsza „mobilność” w ramach projektu, Suwałki (Polska).
- **2013 lis 15-17** – druga „mobilność” EDI’ego. Tym razem spotkaliśmy się w Kolonii (Niemcy).
- **2013 gru 31** – ukazuje się pierwszy numer kwartalnika **biulEDIIn**.
- **2014 mar 31** – wychodzi drugi numer **biulEDIIn**-u.
- **2014 kwi 09-15** – trzecia „mobilność”, w Atenach (Grecja).
- **2014 maj 07-12** – czwarta „mobilność” EDI’ego. Gościmy w Malmö (Szwecja). Wystawa foto.
- **2014 cze 21-25** – piąta „mobilność” projektowa, w Jekabpils (Łotwa).
- **2014 cze 30** – wydajemy trzeci numer kwartalnika **biulEDIIn**.
- **2014 cze 30** – organizacje partnerskie składają Sprawozdania z postępów realizacji projektu.
- **2014 lip 28 - sie 04** – szósta „mobilność”. Spotkanie w Jablunkově/Jablonkowie (Republika Czeska).
- **2014 wrz 18-22** – siódma „mobilność” EDI’ego, Paryż (Francja). Druga wystawa foto.
- **2014 wrz 30** – ukazuje się czwarty numer **biulEDIIn**-u.
- **2014 gru 31** – wychodzi piąty numer kwartalnika **biulEDIIn**.

Jak nas widzą?

19 września br. w Paryżu wzięliśmy udział w konferencji dotyczącej wizerunku Polski za granicą (**na zdjęciu: za stołem prezydialnym, druga od prawej Anita/FR, drugi od lewej Jarek/PL z organizacji partnerskich EDI'ego**). Wśród bardzo ciekawych wystąpień znalazł się referat Pana Michała Lipińskiego nt. postrzegania Polski i Polaków w Europie. Jak nas widzą? Poniżej ulubione fragmenty.



"W świetle badań zleconych w ostatnim roku przez Ministerstwo Spraw Zagranicznych czy Polską Organizację Turystyczną można stwierdzić, że [...] w spontanicznych wypowiedziach osób ankietowanych, konsekwentnie **przeważały pozytywne opinie** na temat Polaków. Respondenci za kluczową i mocną stroną naszego kraju zgodnie uznawali cechy charakteru, czy też zachowanie Polaków. W ich

opiniach atutem Polaków jest przede wszystkim fakt, że są: **mili, sympatyczni, uprzejmi i przyjaźni, gościnni**, a także **otwarcy, nie mają uprzedzeń**, są **uśmiechnięci** oraz **szczerzy**. Coraz częściej w stosunku do Polaków pojawiają się takie określenia jak: **dobrze wykształcony, ambitny, zaradny, pracowity, profesjonalny, pomysłowy, przedsiębiorczy**. Oczywiście niektórzy nadal wypominają nam: brak tolerancji, rasizm, uprzedzenia do reprezentantów innych narodowości, pijaństwo, styl jazdy samochodem i niegrzeczne zachowanie. Lecz badania jasno dowodzą, że negatywne skojarzenia z Polakami są przedstawiane przede wszystkim przez osoby, które nie były nigdy w Polsce i nie miały kontaktu z Polakami za granicą. Po części mogą być efektem niekorzystnych stereotypów na nasz temat funkcjonujących w przeszłości w obiegowej opinii. Obcokrajowcy zarzucają nam również brak umiejętności budowania wspólnoty oraz skłonność do narzekania." [...]

Najbardziej pozytywny odbiór Polski i Polaków widoczny jest wśród turystów odwiedzających nasz kraj. Aż 83% badanych deklarowało, że w Polsce im się podoba, 93% deklarowało chęć ponownego przyjazdu, a 99% poleciłoby wizytę w Polsce swoim znajomym lub rodzinie. Według ankietowanych Polacy są przede wszystkim **przyjaźni, mili/sympatyczni, towarzyscy i gościnni, uprzejmi**, ale również **otwarcy i tolerancyjni**. (**Na fotografii: Leszek/CZ – przykład Polaka przyjaznego, miłego, towarzyskiego, gościnnego, uprzejmego i ładnie ubranego.**) Wśród wymienianych cech mieszkańców Polski przeważały słowa o pozytywnym znaczeniu. W pojedynczych wypowiedziach wskazywano negatywne skojarzenia np. że Polacy dużo piją (4%), są dziwni (3%), czy też narzekający (1%). [...]



Największym kapitałem i potencjałem Polski są na chwilę obecną ludzie. To Polacy w największym stopniu kreują wizerunek Polski na świecie i to Polacy stają się głównym ogniwem budowy marki POLSKA. Jest to potwierdzenie badań prof. Wally'ego Olinsa, który już 10 lat temu sformułował tezę, że głównym atutem Polski są Polacy, reprezentujący przeciwstawne cechy, wyzwalające napięcie, niepokój i energię pobudzającą do działania i zmian."

Gospodarzami tego wydania są...

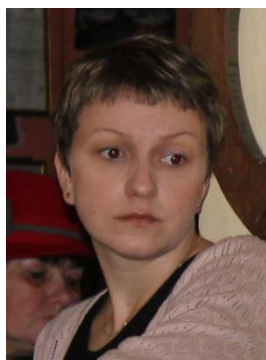


Miejscowe Koło Polskiego Związku Kulturalno-Oświatowego w Jabłonkowie, które zostało założone w 1947 r. Jego działalność jest całkowicie oparta na pracy społecznej – wolontariacie; nie zatrudnia żadnych pracowników. Obecnie baza członkowska liczy 374 osoby. W ramach MK PZKO Jabłonków działają: Klub Kobiet, Klub Seniora, Chór Męski „Gorol”, Kapela Nowina i Kawiarenka pod Pegazem. Dzieci i młodzież udzielają się w Klubie Młodych, Zespołach Folklorystycznych „Zaolzi” i „Zaolzioczek”, Kapeli Gorolskiej i Zespole Śpiewaczym „Lipka”. MK PZKO Jabłonków od 14 lat zarządza własną placówką o charakterze muzealnym – Izbą Regionalną im. Adama Sikory.

Z inicjatywy MK PZKO Jabłonków powstał Mikroregion Górolsko Swoboda, który połączył w jedno stowarzyszenie podmioty prawne z Polski, Republiki Czeskiej i Republiki Słowackiej i wdrożył markę regionalną „Górolsko Swoboda produkt regionalny” (www.regionalni-znacky.cz/gorolsko-swoboda/pl). Do najważniejszych rangą wydarzeń organizowanych przez MK PZKO Jabłonków, wykraczających poza ramy regionu, należą Międzynarodowe Spotkania Folklorystyczne „Gorolski Święto”. Jest to drugi najstarszy festiwal folklorystyczny w Republice Czeskiej i niewątpliwie największy organizowany przez organizację pozarządową. Przez trzy dni trwania w imprezie bierze udział około 12 tysięcy uczestników. Ponadto, Koło jest animatorem całej gamy działań o charakterze kulturalnym, edukacyjnych i społecznym, integrujących społeczność lokalną, a więc zaadresowanych zarówno do młodzieży jak i dorosłych. W oparciu o swoją siedzibę - Dom PZKO, pełni rolę centrum kulturalno-społecznego, które promieniuje na cały region. Więcej: www.pzkojablonkow.cz i www.gorolskiewieto.cz.

5

3 pytania do... **Magdaleny Ćmiel, koordynatorki projektu ds. PR w Republice Czeskiej**



Jak to się stało, że zdecydowałaś się związać swą aktywność zawodową z działalnością w organizacji pozarządowej?

Członkinią PZKO zostałam w wieku 15 lat, jednak działać społecznie zaczęłam w czasie studiów. Wtedy związałam się z dwiema sekcjami działającymi przy ZG PZKO: z Sekcją Akademicką "Jedność", która zrzesza studentów polskiej narodowości z Zaolzia oraz z Sekcją Ludoznawczą. Praca na rzecz polskiego społeczeństwa na Zaolziu jest dla mnie ważna i sprawia mi ogromną satysfakcję.

„EDI” oznacza dla Ciebie...

Coś więcej aniżeli projekt. To niezwykła inicjatywa, którą można bardzo szybko się "zarazić". Wspaniałe efekty uzyskujemy nie tylko dzięki temu, że wdrażana jest przez 9 partnerskich organizacji, ale przede wszystkim za sprawą konkretnych osób. Ten projekt tworzą ludzie nietuzinkowi, z niesamowitym bagażem doświadczeń. Uczymy się od siebie bardzo wiele dzięki spotkaniom pośrednim (w internecie) i bezpośrednim (mobilnościom). Dzięki EDI'emu możemy się wymieniać informacjami dotyczącymi działalności polskich i polonijnych organizacji pozarządowych w Unii Europejskiej, co daje nam wielkie rozeznanie i zwiększa skuteczność własnej pracy społecznej.

Czym zajmujesz się poza pracą?

Obecnie jestem mamą na pełen etat, zajmuję się roczną córeczką. Oprócz tego jestem na studiach III stopnia z socjologii. Wolne chwile lubię spędzać w przyrodzie, przede wszystkim w górach.

oraz...



Stowarzyszenie Florek&Entertainment jest organizacją działającą w sferze edukacji dorosłych oraz rozwoju osobistego przede wszystkim w drodze organizacji międzynarodowych, wielokulturowych imprez kulturalnych i sportowych. Z siedzibą w Paryżu, została zarejestrowana we wrześniu 2009.

Celem Stowarzyszenia jest wspieranie i promowanie ludzi utalentowanych z różnych regionów Europy i świata oraz organizowanie wymian międzynarodowych pomiędzy Francją a Polską oraz innymi krajami. Chce pokazać światu polskie talenty oraz zaprezentować w Polsce inne kultury w celu zwiększenia świadomości i tożsamości europejskiej, poszerzenia horyzontów, integracji i rozwoju społeczeństwa w dziedzinie kultury i sportu. Oferta metod i form edukacyjnych Stowarzyszenia jest bardzo szeroka: organizacja wydarzeń kulturalnych i sportowych, festiwali, ekspozycji, seminariów, zjazdów, itp. F&E jest m.in. organizatorem konkursu Wybitny Polak we Francji oraz inicjatywy „Made in Polska” wspierającej tworzenie pozytywnego wizerunku Polski na świecie oraz promocji marki „Polska”. Więcej: www.florekentertainment.org.

3 pytania do... **Anity Wójtowicz-Florek, lokalnej koordynatorki projektu we Francji**



Jak to się stało, że zdecydowałaś się związać swą aktywność zawodową z działalnością w organizacji pozarządowej?

Ponieważ nie odnalazłam żadnej prężnej i aktywnej organizacji, do której mogłabym wstąpić jako studentka paryskiej Sorbony, w poszukiwaniu nowych wyzwań i aby móc udzielać się społecznie założyłam w 2009 roku stowarzyszenie Florek&Entertainment. Po ukończeniu studiów kontynuowałam tę działalność pracując równoległe w Urzędzie Miasta Paryża i udało mi się rozwinąć F&E na tyle, że dzisiaj rekrutujemy ludzi i organizujemy wiele interesujących przedsięwzięć: koncerty, wernisaże, konkursy, konferencje, szkolenia... i wciąż coraz to nowsze inicjatywy.

„EDI” oznacza dla Ciebie...

...wspaniałych, inspirujących ludzi, którzy zarażają swoją dobrą energią i pokazują mi jak można robić coś inaczej i lepiej. Edukacja jest tutaj nadrzędna, a integracja - naturalnym wynikiem spotkań ciekawych ludzi i możliwości poznania innych miejsc i kultur. EDI to piękna przygoda, która pokazała z innej strony Europę, instytucje i programy UE - że nie taki diabeł straszny, skoro nam się udało? :)

Czym zajmujesz się poza pracą?

Kiedyś miałam wiele różnych pasji: karate, jazda konna, kino, teatr, muzyka.. Aktualnie zajmuję się przede wszystkim rodziną; podczas 1,5 roku trwania EDI'ego zdążyłam wziąć ślub, urodzić wspaniałą córeczkę Elizę, a teraz oczekuję na przyjście na świat drugiego potomka, tym razem synka, już w lutym 2015... Okres ten jest wyjątkowo intensywny pod względem zawodowym i osobistym. Myślę, że odnajduję się w tym dzięki wsparciu wyjątkowej osoby - mojego męża Tomka, który stał się moją pasją :) i dzięki któremu podejmuję największe i najpiękniejsze wyzwanie życia: jak być żoną i matką.

O projekcie

Projekt **Mnożenie przez Dzielenie – Edukacja dla Integracji** wdrażany jest przy wsparciu finansowym Komisji Europejskiej w ramach Akcji Projekty Partnerskie Grundtviga Programu **Uczenie się Przez Całe Życie (Lifelong Learning Programme)**.

EDI'ego tworzą i realizują organizacje partnerskie z 9 krajów Unii Europejskiej:

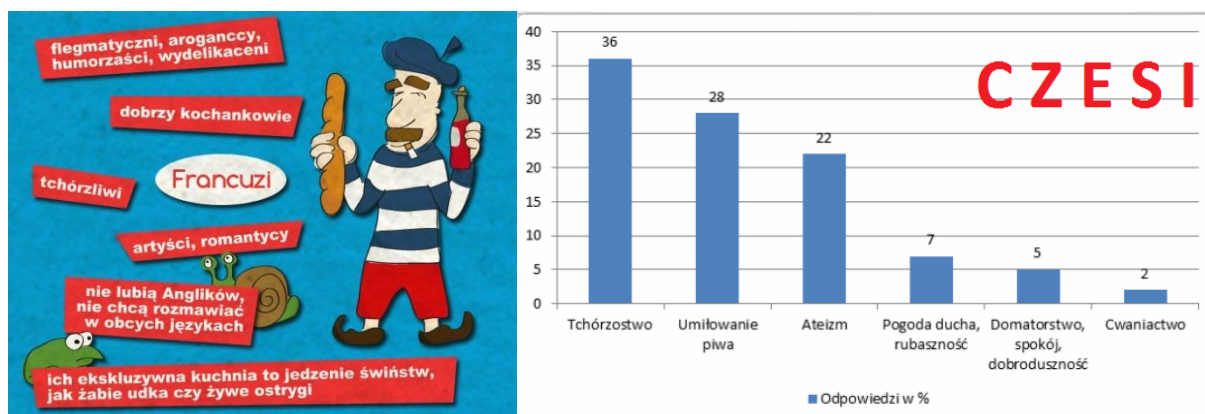
1. Stowarzyszenie „Integracja” w Suwałkach – Polska (koordynator); www.integracja-suwalki.org.pl
2. Stichting Euro Polonia (Fundacja Euro Polonia) – Holandia; www.europolonia.nl
3. Polnische Frauen in Wirtschaft und Kultur e.V. (Stowarzyszenie Polki w gospodarce i kulturze) – Niemcy; www.2001-ev.de
4. Místní skupina Polského kulturně-osvětového svazu v Jablunkově (Miejscowe Koło Polskiego Związku Kulturalno-Oświatowego w Jabłonkowie) – Czechy; www.pzkojablonkow.cz
www.gorolskiswieto.cz
5. Polska Riksförbundet i Sverige (Zrzeszenie Organizacji Polonijnych w Szwecji) – Szwecja; www.polonia-zop.eu
6. Enosi ton Polonon stin Ellada - Prigkipas Mieszko (Zrzeszenie Polaków w Grecji „Księżę Mieszko”) – Grecja; www.poloniagrecka.eu
7. Biedrība "Rodacy" (Towarzystwo „Rodacy”) – Łotwa; www.rodacy.lv
8. Viešoji įstaiga Vilniaus trečiojo amžiaus universitetas (Uniwersytet Trzeciego Wieku w Wilnie) – Litwa;
9. Florek&Entertainment (Stowarzyszenie Florek&Entertainment) – Francja. www.florekentertainment.org

Projekt ma na celu **zwiększenie skuteczności edukacji nieformalnej osób dorosłych w zakresie integracji europejskiej realizowanej na szczeblu lokalnym**: przez zwykłych obywateli w sytuacjach codziennych, w miejscach pracy i aktywności pozazawodowej. Chodzi o eliminowanie negatywnych postaw i zachowań wobec różnego rodzaju mniejszości i grup defaworyzowanych, przełamywanie stereotypów i uprzedzeń oraz promowanie zachowań opartych na wzajemnym rozumieniu, akceptowaniu i poszanowaniu różnic, a także uznaniu prawa do własnej tożsamości prowadzących do współistnienia opartego na wzajemnym szacunku. Realizacja projektu przyczynia się zatem do zmniejszenia istotnych i powszechnych problemów, występujących z różnym natężeniem w całej Europie, we wszystkich grupach wiekowych i we wszystkich obszarach życia, których źródłem jest niska świadomość społeczna, niewiedza i braki w elementarnej edukacji obywatelskiej.

Cele osiągamy dzięki **dzieleniu się** partnerów doświadczeniami i najlepszymi praktykami, współpracy w kreowaniu nowych rozwiązań i włączaniu ich do własnej praktyki edukacyjnej, a więc **mnożeniu** korzyści. Służą temu wizyty u partnerów (tzw. „mobilności”) i realizowane w ich ramach seminaria, warsztaty i dyskusje oraz wspólne przygotowanie i udział w wydarzeniach edukacyjnych i imprezach integracyjnych, a także współpraca z lokalnymi władzami i mediami.

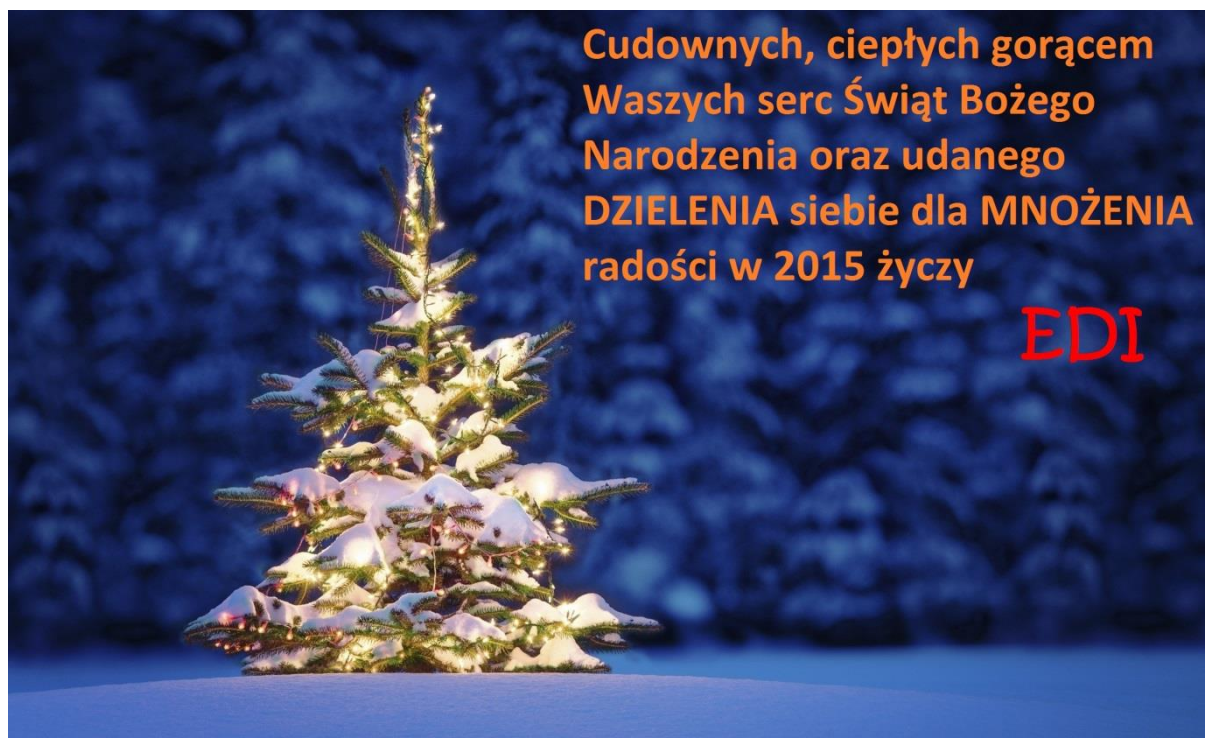
O Ś T A T N I A S T R O N A

Z cyklu: **stereotypy** - gospodarze numeru



Ogłoszenie

Program ERASMUS+ działa! Jeśli przymierzacie się do aplikowania w 2015 i szukacie sprawdzonych i doświadczonych partnerów do projektu w sektorze edukacji dorosłych, skontaktujcie się z wybraną organizacją z EDI'ego. Kontakty na stronach www Partnerów widocznych na poprzedniej stronie biuletynu; można też pisać na nasz profil Facebook'owy. To już ostatni dzwonek; termin składania wniosków upływa w lutym! www.erasmusplus.org.pl



Drodzy Czytelnicy! Z okazji Świąt Bożego Narodzenia mamy niespodziankę dla najmłodszych - Waszych dzieci, wnuków, a może dzieci w Was? Na następnej, NAJOSTATNIEJSZEJ stronie – świąteczna kolorowanka! Kredki w dłoń! UWAGA: przed kolorowaniem – wydrukuj! ☺

W następnym kwartale wydawcą **biulEDInu** będzie: Holandia  . DO ZOBACZENIA!

K O L O R O W A N K A

